

VALUE Matrice HDMI 4x2, multi-viewer Quad, 4K30Hz

14.99.3592

Mode d'emploi

Introduction

Cette VALUE Matrice HDMI 4x2, multi-viewer Quad, 4K30Hz permet de visualiser quatre sources d'entrée HDMI™ sur un seul écran avec cinq modes multi-vues. Les quatre entrées HDMI™ peuvent être commutées de manière transparente. Vous disposez de plusieurs options de contrôle : via le bouton avant, le contrôle IR et le contrôle RS232.

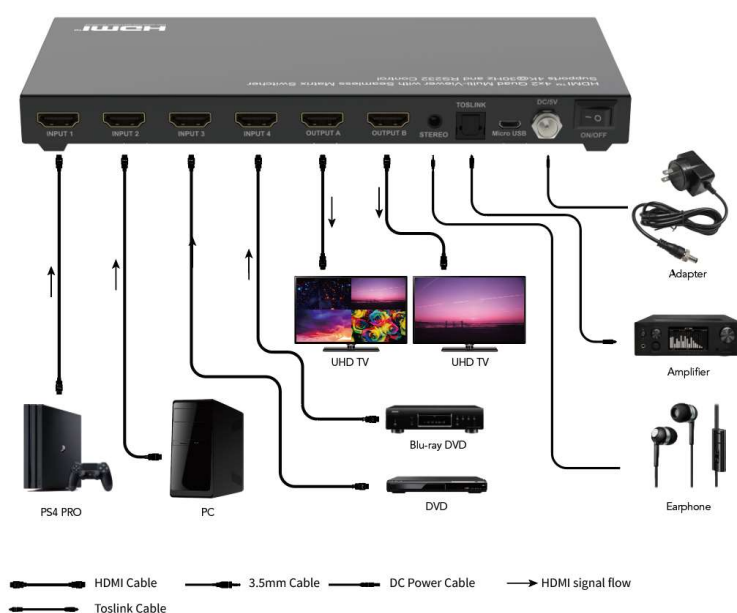
Contenu du colis

Unité principale

Télécommande

Alimentation électrique

Diagramme de connexion



Caractéristiques

- Compatible avec HDCP 1.4
- Modification des combinaisons de sources d'entrée selon les besoins en mode multiviewer
- Modifiez le rapport de l'image de sortie en plein écran ou conservez le rapport d'origine en mode multiviewer.
- Positionner la petite image PIP dans l'un des quatre coins de l'écran
- Fonction de mémoire de mise hors tension qui conserve le dernier état de configuration lorsqu'elle est allumée
- Prend en charge le multiplex HDMI avec 4 entrées et 2 sorties
- Résolution haute définition jusqu'à 4K à 30 Hz
- Multiviewer quadruple 4x2 et commutation transparente (avec la même résolution)
- Fonction d'augmentation et de réduction
- Résolution de sortie multiple 1080p/1600P/4K@30Hz
- Formats audio numériques LPCM/AC3/DTS
- Contrôle manuel, télécommande IR et contrôle RS232

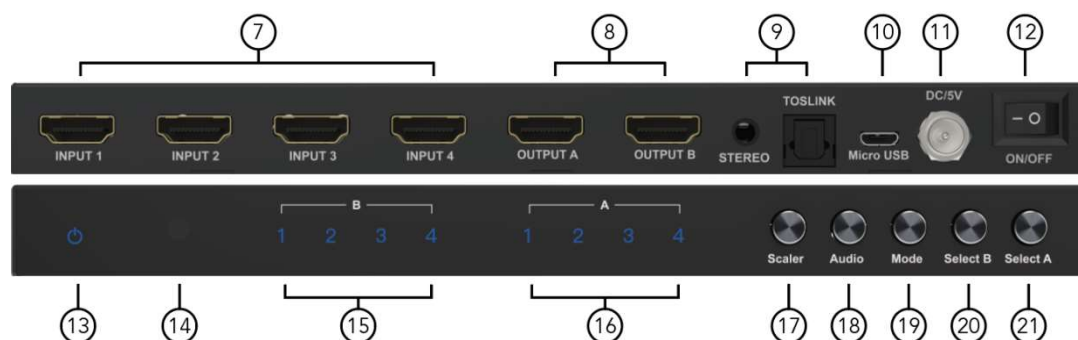
Télécommande



Dimensions de la télécommande : 51,5 x 124 x 9,5 mm

1. POWER: veille/mise sous tension
2. MUTE : sortie audio mode 2.0CH/mode 5.1CH muet
3. OUTPUT A : appuyer sur les boutons IN1 – IN4 sélectionne la source d'entrée correspondante pour la sortie A.
4. 3OUTPUT B : appuyer sur les boutons IN1 – IN4 sélectionne la source d'entrée correspondante pour la sortie B.
5. MODE : Appuyez sur le bouton pour changer de mode :
2x2 même image - Image IN1/IN2 gauche/droite - Image IN1/IN2 dessus/dessous -
une grande image en haut et trois petites images en bas.
PIP : En mode PIP (Picture in Picture), appuyez sur le bouton pour modifier la position de la petite image PIP (de manière cyclique depuis le coin inférieur droit > coin inférieur gauche > coin supérieur gauche > coin supérieur droit de l'écran).
COPIER : Appuyez sur le bouton pour copier le mode d'affichage de la sortie A vers la sortie B.
AUDIO : appuyer sur le bouton sélectionne la sortie audio correspondante de IN1-IN4.
Appuyez sur le bouton audio pendant 3 secondes pour changer le mode audio par défaut entre les modes 2.1CH et 5.1CH.
6. SCALER : appuyez sur le bouton pour basculer entre 1080p, 2560x1600p et 4K @ 30Hz.
MODIFY : Bouton permettant de modifier diverses combinaisons de sources d'entrée de modes d'affichage autres que les modes standard. Appuyez sur le bouton puis appuyez sur le bouton pour le mode plein écran 1-4 dans les 5 secondes.
PLEIN ÉCRAN : Appuyez sur ce bouton pour sélectionner le mode plein écran ou conserver le rapport hauteur/largeur d'origine.
OSD : Appuyez sur ce bouton pour afficher le contenu OSD, qui disparaîtra après quelques secondes.

Description des panneaux de contrôle



7. Entrées HDMI 1-4
8. Sorties HDMI A/B
9. Sortie audio stéréo et sortie audio numérique Toslink
10. Port de mise à jour du micrologiciel - usine uniquement via la fonction de contrôle série RS232
11. Entrée cc 5V
12. ON/OFF : interrupteur marche/arrêt
13. Indicateur d'alimentation LED
14. Récepteur IR
15. Port de sortie B sélectionné, LED des entrées 1-4
16. Sortie A port sélectionné, LED des entrées 1-4
17. Commutez les résolutions de sortie HDMI entre 1080p, 1600P et 4K à 30 Hz
18. Bouton de sélection de sortie de canal audio
19. En appuyant sur le bouton, les modes peuvent être modifiés : 2x2 même image - Image IN1/IN2 gauche/droite - Image IN1/IN2 haut/bas - une grande image en haut et trois petites images en bas – PIP (Picture in Picture) mode
20. Sélectionnez la sortie B
21. Sélectionnez la sortie A

Description des fonctions spéciales

2x2 même mode d'image

Les quatre sources d'entrée HDMI sont affichées en 2x2 sur un seul écran. Appuyez une fois sur le bouton **MODE** et ce qui suit s'affichera :

IN1	IN2
IN3	IN4

Appuyez sur le bouton **MODIFY** + le bouton **N** (N = 1, 2, 3, 4) pour sélectionner les différents modes. Vous pouvez sélectionner le mode dans les 5 secondes après avoir appuyé sur le bouton **MODIFY**. Si aucun mode n'a été sélectionné après 5 secondes, le programme sera réinitialisé aux paramètres par défaut.

Remarque : Dans ce mode, il vous suffit d'appuyer sur le bouton **MODIFY** + le bouton **N** (N = 1,

2, 3, 4) pour passer à une autre combinaison. Si vous êtes dans un autre mode, vous devez d'abord appuyer sur le bouton MODE pour passer en mode 2x2 pour quatre images identiques, puis appuyer sur les combinaisons de touches suivantes.

Appuyez sur le bouton MODIFY + le bouton 1. Le résultat est alors le suivant :

IN1	IN2
IN3	IN4

Appuyez sur le bouton MODIFY + le bouton 2. Le résultat est alors le suivant :

IN2	IN1
IN4	IN3

Appuyez sur le bouton MODIFY + le bouton 3. Le résultat est alors le suivant :

IN3	IN4
IN1	IN2

Appuyez sur le bouton MODIFY + le bouton 4. Le résultat est alors le suivant :

IN4	IN3
IN2	IN1

Mode image gauche/droite

Appuyez deux fois sur le bouton MODE et ce qui suit s'affichera :

IN1	IN2
-----	-----

Appuyez sur le bouton MODIFY + bouton N (N=1, 2, 3, 4) + bouton M (N=1, 2, 3, 4, N≠M). Ces différents nombres représentent différentes sources d'entrée. N signifie que la source d'image de sortie gauche est sélectionnée et M signifie que la source d'image de sortie droite est sélectionnée. Vous pouvez choisir le mode dans les 5 secondes après avoir appuyé sur le bouton MODIFY. Si rien n'a été sélectionné après 5 secondes, le programme sera réinitialisé aux paramètres par défaut.

Remarque : Dans ce mode, il vous suffit d'appuyer sur le bouton MODIFY + le bouton N (N=1, 2, 3, 4) + le bouton M (N=1, 2, 3, 4, N≠M) pour accéder à a pour passer à une autre combinaison. Si vous êtes dans un autre mode, vous devez d'abord appuyer sur le bouton MODE pour passer en mode image gauche/droite, puis appuyer sur les combinaisons de touches suivantes.

Appuyez sur le bouton MODIFY + le bouton 1 + le bouton 2/3/4. Le résultat est alors le suivant :

IN1	IN2	/	IN1	IN3	/	IN1	IN4
-----	-----	---	-----	-----	---	-----	-----

Appuyez sur le bouton MODIFY + le bouton 2 + le bouton 1/3/4. Le résultat est alors le suivant :

IN2	IN1	/	IN2	IN3	/	IN2	IN4
-----	-----	---	-----	-----	---	-----	-----

Appuyez sur le bouton MODIFY + le bouton 3 + le bouton 1/2/4. Le résultat est alors le suivant :

IN3	IN1	/	IN3	IN2	/	IN3	IN4
-----	-----	---	-----	-----	---	-----	-----

Appuyez sur le bouton MODIFY + le bouton 4 + le bouton 1/2/3. Le résultat est alors le suivant :

IN4	IN1	/	IN4	IN2	/	IN4	IN3
-----	-----	---	-----	-----	---	-----	-----

Mode image haut/bas

Appuyez trois fois sur le bouton MODE et ce qui suit s'affichera :

IN1
IN2

Appuyez sur le bouton MODIFY + le bouton N (N=1, 2, 3, 4) + le bouton M (N=1, 2, 3, 4, N≠M).

Ces différents nombres représentent différentes sources d'entrée. N signifie que la source d'image de sortie supérieure est sélectionnée et M signifie que la source d'image de sortie inférieure est sélectionnée. Vous pouvez choisir le mode dans les 5 secondes après avoir appuyé sur le bouton MODIFY. Si rien n'a été sélectionné après 5 secondes, le programme sera réinitialisé aux paramètres par défaut.

Remarque : Dans ce mode, il vous suffit d'appuyer sur le bouton MODIFY + le bouton N (N=1, 2, 3, 4) + le bouton M (N=1, 2, 3, 4, N≠M) pour accéder à a pour passer à une autre combinaison. Si vous êtes dans un autre mode, vous devez appuyer en premier sur le bouton MODE pour passer au mode image haut/bas, puis appuyez sur les combinaisons de touches suivantes.

Appuyez sur le bouton MODIFY + le bouton 1 et le bouton 2/3/4. Le résultat est alors le suivant :

IN1	IN1	IN1
IN2	IN3	IN4

Appuyez sur le bouton MODIFY + le bouton 2 et le bouton 1/3/4. Le résultat est alors le suivant :

IN2	IN2	IN2
IN1	IN3	IN4

Appuyez sur le bouton MODIFY + le bouton 3 et le bouton 1/2/4. Le résultat est alors le suivant :

IN3	IN3	IN3
IN1	IN2	IN4

Appuyez sur le bouton MODIFY + le bouton 4 et le bouton 1/2/3. Le résultat est alors le suivant :

IN4	IN4	IN4
IN1	IN2	IN3

Une grande image ouverte et trois petites images en mode bas

Appuyez quatre fois sur le bouton MODE et ce qui suit s'affichera :

IN1		
IN2	IN3	IN4

Ces différents nombres représentent différentes sources d'entrée. N signifie que la grande source d'image de sortie est sélectionnée et M signifie que les combinaisons des petites sources d'image de sortie sont sélectionnées. Vous pouvez choisir la combinaison dans les 5 secondes après avoir appuyé sur le bouton MODIFY. Si rien n'a été sélectionné après 5 secondes, le programme sera réinitialisé aux paramètres par défaut.

Remarque : Dans ce mode, il vous suffit d'appuyer sur le bouton MODIFY + le bouton N (N=1, 2, 3, 4) + le bouton M (N=1, 2, 3, 4, N≠M) pour accéder à a pour passer à une autre combinaison. Si vous êtes dans un autre mode, vous devez d'abord appuyer sur le bouton MODE pour passer au mode Une grande image en haut et trois petites images en bas, puis appuyer sur les combinaisons de touches suivantes.

Appuyez sur le bouton MODIFY + le bouton 1. Le résultat est alors le suivant :

IN1		
IN2	IN3	IN4

Appuyez sur le bouton MODIFY + le bouton 2. Le résultat est alors le suivant :

IN2		
IN1	IN3	IN4

Appuyez sur le bouton MODIFY + le bouton 3. Le résultat est alors le suivant :

IN3		
IN1	IN2	IN4

Appuyez sur le bouton MODIFY + le bouton 4. Le résultat est alors le suivant :

IN4		
IN1	IN2	IN3

Mode PIP (image dans l'image)

Appuyez sur le bouton PIP et ce qui suit s'affichera :

IN1	
	IN2

Appuyez sur le bouton PIP + MODIFY + le bouton N + le bouton M (N, M = 1, 2, 3, 4, N≠M). Ces différents nombres représentent différentes sources d'entrée. N signifie que la source d'entrée d'image principale est sélectionnée. M signifie que la petite source d'entrée d'image est sélectionnée. Vous pouvez sélectionner le mode dans les 5 secondes après avoir appuyé sur le bouton MODIFY. Si aucun mode n'a été sélectionné après 5 s, le programme sera réinitialisé aux paramètres par défaut.

Appuyez sur le bouton MODIFY + le bouton N (N=1, 2, 3, 4) + le bouton M (N=1, 2, 3, 4, N≠M). Ces différents nombres représentent différentes sources d'entrée. N signifie que la source d'entrée d'image principale est sélectionnée et M signifie que la source d'entrée d'image mineure est sélectionnée. Vous pouvez choisir le mode dans les 5 secondes après avoir appuyé sur le bouton MODIFY. Si rien n'a été sélectionné après 5 secondes, le programme sera réinitialisé aux paramètres par défaut.

Remarque : Dans ce mode, il vous suffit d'appuyer sur le bouton MODIFY + le bouton N (N=1, 2, 3, 4) + le bouton M (N=1, 2, 3, 4, N≠M) pour accéder à une autre combinaison. Si vous êtes dans un autre mode, vous devez d'abord appuyer sur le bouton MODE pour accéder au mode PIP, puis appuyer sur les combinaisons de touches suivantes.

Appuyez sur le bouton PIP + MODIFY + le bouton 1 + le numéro 2/3/4. Le résultat est alors le suivant :



Appuyez sur le bouton PIP + MODIFY + le bouton 2 + le numéro 1/3/4. Le résultat est alors le suivant :



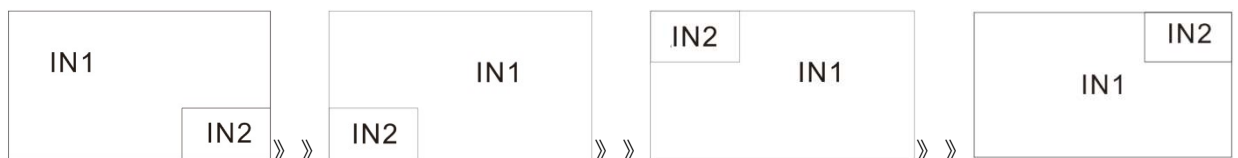
Appuyez sur PIP + bouton MODIFY + bouton 3 + numéro 1/2/4. Le résultat est alors le suivant :



Appuyez sur le bouton PIP + MODIFY + le bouton 4 + le numéro 1/2/3. Le résultat est alors le suivant :



Remarque : En appuyant sur le bouton PIP, vous pouvez ajuster la position des petites fenêtres PIP (voir ci-dessous) :



Lorsque la position de la petite image est modifiée, la fonction "MODIFY" fonctionne toujours comme avec une commande à touches combinées.

Protocole de connexion RS-232

Débit en bauds = 57 600 bits par seconde par défaut

Bits de données = 8

Bits d'arrêt = 1

Parité = Aucune

Contrôle de flux = Aucun

Remarques :

1. Un retour est requis à la fin de chaque chaîne
2. Les commandes ne sont pas sensibles aux majuscules / minuscules. Les espaces sont affichés pour plus de clarté : les commandes ne doivent PAS contenir d'espaces
3. Après avoir reçu une nouvelle commande, une invite doit être renvoyée
4. La sélection de l'entrée HDMI via le bouton avant, la télécommande IR, l'entrée série IR, le port de service USB, l'entrée de déclenchement ou RS-232 répondra avec le message suivant : x = l'entrée actuellement sélectionnée (1-4)
5. La réponse se termine par un retour, suivi d'un saut de ligne

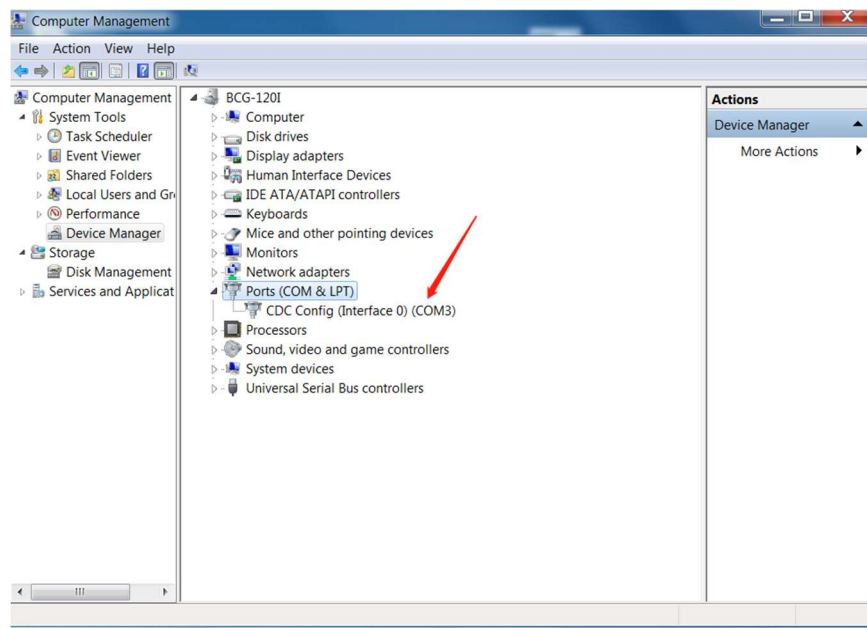
Port micro USB pour la configuration et le contrôle via des terminaux de contrôle tiers

Utilisé pour les mises à jour du firmware

Prend en charge les pilotes USB pour Windows 8.1/10/11, Mac OS 10.10 et supérieur. Enregistré dans le Gestionnaire de périphériques en tant que port CDC Config Series. Si le système d'exploitation du PC est trop ancien, les clients devront installer manuellement le pilote pour CDC.

Peut être utilisé comme port de contrôle RS-232

Le débit en bauds est de 57600



Commande d'aide (H). Renvoie l'intégralité de l'API dans un format lisible :

AIDE Systèmes

Numéro du fabricant

Version F/W : 1,00

H : Aide

PF : éteindre

PN : Allumer

STA : Afficher l'état global du système

Commandes de configuration de la sortie vidéo : yy = [01-04, U, D], x = [A, B]

SPO x SI yy : définir la sortie x sur l'entrée vidéo yy

SPO SI yy : Réglez la sortie A/B sur l'entrée vidéo yy

SPO ON/OFF : activer/désactiver la sortie

Définissez le mode pour quatre images de même taille pour quatre combinaisons, x = [1,2,3,4]

SPOA 2x2 x : Réglez la sortie A sur quatre entrées vidéo en mode 2x2 x

Réglez le mode Deux images gauche/droite sur x pour l'image de gauche et y pour l'image de droite ; x = [1,2,3,4], y = [1,2,3,4]

SPOA 2PLR xy : Réglez la sortie A sur deux entrées vidéo Mode gauche x/droite y

Réglez le mode haut/bas à deux images sur x pour l'image vers le haut et y pour l'image vers le bas ; x = [1,2,3,4], y = [1,2,3,4]

SPOA 2PUD xy : Réglez la sortie A sur deux entrées vidéo Haut x/Bas y

Réglez le mode image « Un grand en haut, trois petits en bas » pour quatre combinaisons, x = [1,2,3,4]

POA 1B3S x Régler la sortie A sur quatre entrées vidéo Mode 1B3S x

Réglez le mode PIP à deux images sur x pour l'image principale et y pour la petite image; x = [1,2,3,4], y = [1,2,3,4]

SPOA PIP xy : Réglez la sortie A sur deux entrées vidéo Principal x/petit y Mode PIP

SPOA PIP ROTATE : définissez le mode PIP pour la position de l'image 35 mm en bas à droite, en bas à gauche, en haut à gauche, en haut à droite.

SPOA SCALER ROTATE : Ajustez la résolution de sortie A de 4K30/2560x1600p/1080p de manière circulaire.

SPOA RATIO ROTATE : Ajustez le rapport de sortie A entre le plein écran et conservez l'original.

SPOB COPY OUTA ON/OFF : Active/désactive le mode COPY de la sortie B pour la sortie A.

Commandes de configuration de la sortie audio : [E=Activer, D=Désactiver]

SPO AE/D : activer/désactiver la sortie audio optique et analogique externe

SPO AM 2.1/5.1 : définissez le mode de sortie audio par défaut sur 2.1CH/5.1CH.

Réglez la sortie A. Mode multi-images Canal audio sélectionné Entrée x, x = [1,2,3,4]

SPOA A x : définissez le canal audio de Output A sur Input x.

Commandes de configuration du panneau de configuration :

SHOW OSD : affiche les informations OSD et disparaît après 5 secondes.

SPC FB E/D : activer/désactiver les boutons du panneau avant

SPC RSB z : définissez le débit en bauds RS232 sur z bps, z = [0-4]

[0:57600, 1:38400, 2:19200, 3:9600, 4:4800]

SPC DF : Réinitialisation aux paramètres d'usine

Commande d'état (STA). Renvoie l'état et les paramètres de l'appareil dans un format lisible par l'homme :

#si l'entrée HDMI 2 est déconnectée.

ÉTAT DES Systèmes

Numéro du fabricant. Nom de l'appareil :
Version F/W : 1,00
UN
Bouton du panneau avant : activé
RS232 : Débit en bauds = 57 600 bps, Données = 8 bits, Parité = Aucune, Stop = 1 bit
Entrée vidéo 01 : LIEN = ON
Entrée vidéo 02 : LIEN = OFF
Entrée vidéo 03 : LIEN = ON
Entrée vidéo 04 : LIEN = OFF
Sortie vidéo; Sortie = ON, DBG = OFF
Mode vidéo de sortie A : 2x2 1, RES = 4K30
Mode vidéo de sortie B : 2x2 1, RES = 4K30, COPY OUTA MODE = ON
Sortie audio : activée
Mode audio : 2,1 canaux
Canal d'entrée audio : entrée 1

Spécification

Remarque : les spécifications sont sujettes à changement sans préavis.

Connexions d'entrée	4xHDMI
Connexions de sortie	HDMI x 2, Stéréo x 1, SPDIF x 1
Gamme de fréquence verticale	24/25/30/50/60Hz
Bande passante de l'amplificateur vidéo	3,4 Gbit/s/340 MHz par canal (10,2 Gbit/s tous les canaux)
Entrelacé (50 et 60 Hz)	480i, 576i, 1080i
Progressif (50 et 60 Hz)	480p, 576p, 720p, 1080p, 4K au 24/25/30
Température de fonctionnement	0°C jusqu'à 70°C
Humidité pendant le stockage	5 % à 90 % d'humidité relative, sans condensation
Source de courant	5 V CC à 1 A
Consommation d'énergie (max.)	2W
Commutateur matriciel	CE
Source de courant	CE
Norme d'alimentation	UE
Dimensions (L x l x H)	215x90x18mm
Poids net	450g
Matériel	Métal

Dépannage

Problèmes	Causes	Solutions
Le voyant d'alimentation ne s'allume pas et le produit ne fonctionne pas. Le signal lumineux ne s'allume pas et aucune image n'est émise, l'écran est noir.	L'alimentation électrique est-elle correctement connectée et l'interrupteur marche/arrêt est-il allumé ? Peut-être que l'entrée et la sortie sont mal connectées. Soit un problème de qualité avec le câble HDMI empêche la transmission normale du signal HDMI vers l'appareil ou l'écran.	Veillez vérifier si l'adaptateur secteur est correctement connecté et allumer l'interrupteur d'alimentation. Veuillez connecter le lecteur, le produit et les appareils d'affichage conformément aux instructions. Sinon, veuillez remplacer les ports d'entrée et de sortie par de nouveaux câbles HDMI.
Écran scintillant ou écran rose	La qualité du câble HDMI n'est peut-être pas suffisante ou le câble est trop long	Veillez utiliser un câble HDMI de haute qualité. La longueur du câble d'entrée/sortie pour 1080p ne peut pas dépasser 10 m. Pour 4K@30Hz, la longueur du câble ne doit pas dépasser 5 m.

Dolby est une marque commerciale de Dolby Laboratories. Les termes HDMI™ et HDMI High-Definition Multimedia Interface ainsi que le logo HDMI sont des marques commerciales ou des marques déposées de HDMI Licensing LLC aux États-Unis et dans d'autres pays. Les autres marques ou noms commerciaux mentionnés dans le présent document font référence aux organisations ou à leurs produits qui possèdent ces marques ou noms. Nous ne possédons pas les droits associés aux marques commerciales et aux noms de produits d'autres organisations.